

SERVIZIO SANITARIO REGIONALE  
EMILIA-ROMAGNA  
Istituti Ortopedici Rizzoli di Bologna

Istituto di ricovero e cura a carattere scientifico



San Michele in Bosco  
Area Monumentale I.R.C.C.S.

# **RENDICONTO ATTIVITÀ R.I.P.O.**

*(Registro Regionale di Implantologia Protetica Ortopedica)*

## **Casa di cura "Villa Nigrisoli"**

### **Bologna**

#### **Reparto di ortopedia e traumatologia**

*(Direttore Sanitario: Dr. Sandro Uva)*

**Dati aggiornati al 31/12/2005, elaborati dal R.I.P.O.  
Laboratorio di Tecnologia Medica – I.O.R.**



## **INDICE**

### **PARTE PRIMA: PROTESI D'ANCA**

1. Quantità di dati
2. Qualità di dati
3. Tipologia degli interventi
4. Statistica descrittiva dei pazienti
  - 4.1 Età
  - 4.2 Sesso
  - 4.3 Regione di residenza
  - 4.4 Condizione clinica
  - 4.5 Indice di massa corporea
5. Diagnosi per intervento
6. Tipologie di protesi
  - 6.1 Modelli commerciali impiantati
  - 6.2 Accoppiamento articolare e caratteristiche testina
  - 6.3 Modalità di fissazione
  - 6.4 Cemento
7. Incisione chirurgica
8. Innesti ossei
9. Profilassi antibiotica e somministrazione
10. Trasfusioni
11. Complicazioni
12. Dati relativi alla durata della degenza pre-operatoria
13. Dati relativi alla durata della degenza post-operatoria

## 14. Analisi della sopravvivenza

### **PARTE SECONDA: PROTESI DI GINOCCHIO**

#### 1. Quantità di dati

#### 2. Qualità di dati

#### 3. Tipologia degli interventi

#### 4. Interventi sulla rotula

#### 5. Statistica descrittiva dei pazienti

##### 5.1 Età

##### 5.2 Sesso

##### 5.3 Regione di residenza

##### 5.4 Condizione clinica

##### 5.5 Indice di massa corporea

#### 6. Diagnosi per intervento

#### 7. Tipologie di protesi

##### 7.1 Modelli commerciali impiantati

##### 7.2 Tipo di inserto

##### 7.3 Utilizzo di blocchetti

##### 7.4 Rapporti componenti femoro-tibiali

##### 7.5 Accoppiamento articolare

##### 7.6 Modalità di fissazione delle protesi

##### 7.7 Modalità di fissazione della componente femorale

##### 7.8 Modalità di fissazione della componente tibiale

##### 7.9 Cemento

8. Incisione chirurgica
9. Innesti ossei
10. Profilassi antibiotica e somministrazione
11. Trasfusioni
12. Complicazioni
13. Dati relativi alla durata della degenza pre-operatoria
14. Dati relativi alla durata della degenza post-operatoria
15. Analisi della sopravvivenza

## PARTE PRIMA: PROTESI D'ANCA

Gennaio 2000- Dicembre 2005

### 1. Quantità di dati

Numero complessivo di interventi di protesi totale e parziale d'anca, di reimpianti e di espunti effettuati su pazienti con data di ricovero compresa tra il 01/01/2000 e il 31/12/2005, per **mele di intervento**.

Nr. totale interventi: 758

| Mele di intervento | Numero di interventi |            |            |            |            |            | Totale     |
|--------------------|----------------------|------------|------------|------------|------------|------------|------------|
|                    | Anno 2000            | Anno 2001  | Anno 2002  | Anno 2003  | Anno 2004  | Anno 2005  |            |
| Gennaio            | 14                   | 15         | 14         | 16         | 13         | 10         | 82         |
| Febbraio           | 19                   | 16         | 15         | 15         | 16         | 12         | 93         |
| Marzo              | 17                   | 17         | 7          | 15         | 11         | 14         | 81         |
| Aprile             | 10                   | 10         | 11         | 7          | 6          | 15         | 59         |
| Maggio             | 19                   | 14         | 16         | 15         | 17         | 19         | 100        |
| Giugno             | 12                   | 12         | 14         | 12         | 11         | 12         | 73         |
| Luglio             | 6                    | 2          | -          | 5          | 3          | 2          | 18         |
| Settembre          | 13                   | 7          | 6          | 12         | 12         | 8          | 58         |
| Ottobre            | 13                   | 13         | 19         | 19         | 15         | 5          | 84         |
| Novembre           | 14                   | 15         | 14         | 14         | 14         | 9          | 80         |
| Dicembre           | 4                    | 5          | 11         | 4          | 4          | 2          | 30         |
| <b>Totale</b>      | <b>141</b>           | <b>126</b> | <b>127</b> | <b>134</b> | <b>122</b> | <b>108</b> | <b>758</b> |

### 2. Qualità dei dati

Numero complessivo di interventi di protesi totale e parziale d'anca, di reimpianti e di espunti effettuati su pazienti con data di ricovero compresa tra il 01/01/2000 e il 31/12/2005, per **qualità dei dati**.

Nr. totale interventi: 758

| Qualità       | Numero di interventi |            |            |            |            |            | Totale     |
|---------------|----------------------|------------|------------|------------|------------|------------|------------|
|               | Anno 2000            | Anno 2001  | Anno 2002  | Anno 2003  | Anno 2004  | Anno 2005  |            |
| 2             | 2                    | -          | -          | -          | 1          | -          | 3          |
| 4             | 79                   | -          | 1          | 1          | -          | -          | 81         |
| 6             | 2                    | -          | 1          | 2          | -          | -          | 5          |
| 8             | 58                   | 126        | 125        | 131        | 121        | 108        | 669        |
| <b>Totale</b> | <b>141</b>           | <b>126</b> | <b>127</b> | <b>134</b> | <b>122</b> | <b>108</b> | <b>758</b> |

La qualità del dato viene valutata al momento dell'inserimento nella banca dati R.I.P.O. ed espressa su scala da 2 (dati carenti o inverosimili) a 8 (dati completi e verosimili).

### 3. Tipologia degli interventi

Numero di interventi effettuati su pazienti con data di ricovero compresa tra il 01/01/2000 e il 31/12/2005, per **tipo di intervento**.

Nr. totale interventi: 758

| <b>Tipo di intervento</b> | <b>N.</b>  | <b>%</b>     |
|---------------------------|------------|--------------|
| Protesi primaria          | 690        | 91.1         |
| Reimpianto                | 60         | 7.9          |
| Endoprotesi               | 2          | 0.3          |
| Espianto                  | 1          | 0.1          |
| Protesi di rivestimento   | 1          | 0.1          |
| Altro*                    | 4          | 0.5          |
| <b>Totale</b>             | <b>758</b> | <b>100.0</b> |

\*2 asportazione ossificazioni, 2 riduzione lussazione.

### 4. Statistica descrittiva dei pazienti

#### 4.1 Età

Numero di interventi effettuati su pazienti con data di ricovero compresa tra il 01/01/2000 e il 31/12/2005, per **tipo di intervento e classi di età**.

Nr. totale interventi: 758

| <b>Tipo di intervento</b> | <b>Classi di età</b> |            |              |            |              |             |              |             |              |             |                |            | <b>Totale</b> |
|---------------------------|----------------------|------------|--------------|------------|--------------|-------------|--------------|-------------|--------------|-------------|----------------|------------|---------------|
|                           | <b>&lt; 40</b>       |            | <b>40-49</b> |            | <b>50-59</b> |             | <b>60-69</b> |             | <b>70-79</b> |             | <b>&gt; 79</b> |            |               |
|                           | <b>N.</b>            | <b>%</b>   | <b>N.</b>    | <b>%</b>   | <b>N.</b>    | <b>%</b>    | <b>N.</b>    | <b>%</b>    | <b>N.</b>    | <b>%</b>    | <b>N.</b>      | <b>%</b>   |               |
| Protesi primaria          | 7                    | 1.0        | 35           | 5.1        | 79           | 11.4        | 222          | 32.2        | 281          | 40.7        | 66             | 9.6        | 690           |
| Reimpianto                | -                    | -          | 2            | 3.3        | 7            | 11.7        | 14           | 23.3        | 33           | 55.0        | 4              | 6.7        | 60            |
| Endoprotesi               | -                    | -          | -            | -          | -            | -           | -            | -           | -            | -           | 2              | 100.0      | 2             |
| Espianto                  | -                    | -          | -            | -          | -            | -           | -            | -           | 1            | 100.0       | -              | -          | 1             |
| Protesi di rivestimento   | -                    | -          | -            | -          | 1            | 100.0       | -            | -           | -            | -           | -              | -          | 1             |
| Altro                     | -                    | -          | -            | -          | 1            | 25.0        | 3            | 75.0        | -            | -           | -              | -          | 4             |
| <b>Totale</b>             | <b>7</b>             | <b>0.9</b> | <b>37</b>    | <b>4.9</b> | <b>88</b>    | <b>11.6</b> | <b>239</b>   | <b>31.5</b> | <b>315</b>   | <b>41.6</b> | <b>72</b>      | <b>9.5</b> | <b>758</b>    |

| Tipo di intervento | N.  | Età Media | Range di variabilità |
|--------------------|-----|-----------|----------------------|
| Protesi primaria   | 690 | 68.5      | 28 - 91              |
| Reimpianto         | 60  | 70.4      | 47 - 89              |

#### 4.2 Sesso

Numero di interventi effettuati su pazienti con data di ricovero compresa tra il 01/01/2000 e il 31/12/2005, per **tipo di intervento** e **sesso** dei pazienti.

Nr. totale interventi: 758

| Tipo di intervento      | Maschi     |             | Femmine    |             | Totale     |
|-------------------------|------------|-------------|------------|-------------|------------|
|                         | N.         | %           | N.         | %           | N.         |
| Protesi primaria        | 225        | 32.6        | 465        | 67.4        | 690        |
| Reimpianto              | 12         | 20.0        | 48         | 80.0        | 60         |
| Endoprotesi             | -          | -           | 2          | 100.0       | 2          |
| Espianto                | 1          | 100.0       | -          | -           | 1          |
| Protesi di rivestimento | 1          | 100.0       | -          | -           | 1          |
| Altro                   | 2          | 50.0        | 2          | 50.0        | 4          |
| <b>Totale</b>           | <b>241</b> | <b>31.8</b> | <b>517</b> | <b>68.2</b> | <b>758</b> |

**Nelle elaborazioni successive la protesi di rivestimento, se non trattata separatamente, è compresa nella "protesi primaria".**

#### 4.3 Regione di residenza

Numero di interventi effettuati su pazienti con data di ricovero nel solo anno 2005, per **tipo di intervento** e **regione di residenza**.

Nr. totale interventi: 107

| Regione di residenza | Primario  |              | Reimpianto |              | Totale     |              |
|----------------------|-----------|--------------|------------|--------------|------------|--------------|
|                      | N.        | %            | N.         | %            | N.         | %            |
| Emilia-Romagna       | 82        | 83.8         | 7          | 77.8         | 89         | 83.2         |
| Puglia               | 8         | 8.2          | 2          | 22.2         | 10         | 9.4          |
| Campania             | 2         | 2            | -          | -            | 2          | 1.9          |
| Sicilia              | 2         | 2            | -          | -            | 2          | 1.9          |
| Basilicata           | 1         | 1            | -          | -            | 1          | 0.9          |
| Lazio                | 1         | 1            | -          | -            | 1          | 0.9          |
| Liguria              | 1         | 1            | -          | -            | 1          | 0.9          |
| Marche               | 1         | 1            | -          | -            | 1          | 0.9          |
| <b>Totale</b>        | <b>98</b> | <b>100.0</b> | <b>9</b>   | <b>100.0</b> | <b>107</b> | <b>100.0</b> |

#### 4.4 Condizione clinica

Numero di interventi effettuati su pazienti con data di ricovero compresa tra il 01/01/2000 e il 31/12/2005, per **condizione clinica** dei pazienti all'intervento.

Nr. totale interventi: 758 di cui 8 (1.1%) con condizione clinica mancante

| <b>Condizione clinica (Charnley score)</b>                   | <b>N.</b>  | <b>%</b>     |
|--|------------|--------------|
| Entrambe le anche affette                                    | 334        | 44.5         |
| Un'anca affetta  | 281        | 37.5         |
| Affetto da altre patologie che limitano la capacita' motoria | 135        | 18.0         |
| <b>Totale</b>  | <b>750</b> | <b>100.0</b> |

#### 4.5 Indice di massa corporea

Numero di interventi effettuati su pazienti con data di ricovero compresa tra il 01/01/2000 e il 31/12/2005, per **indice di massa corporea** dei pazienti all'intervento.

Nr. totale interventi: 758 di cui 52 (6.9%) con indice di massa corporea mancante

| <b>Indice di massa</b> | <b>Primario e Reimpianto</b> |              | <b>Endoprotesi</b> |              | <b>Totale</b> |              |
|------------------------|------------------------------|--------------|--------------------|--------------|---------------|--------------|
|                        | <b>N.</b>                    | <b>%</b>     | <b>N.</b>          | <b>%</b>     | <b>N.</b>     | <b>%</b>     |
| Sottopeso (<=19)       | 12                           | 1.7          | 2                  | 100.0        | 14            | 2.0          |
| Normale (20-25)        | 284                          | 40.4         | -                  | 0.0          | 284           | 40.2         |
| Sovrappeso (26-29)     | 269                          | 38.2         | -                  | 0.0          | 269           | 38.1         |
| Obeso (>= 30)          | 139                          | 19.7         | -                  | 0.0          | 139           | 19.7         |
| <b>Totale</b>          | <b>704</b>                   | <b>100.0</b> | <b>2</b>           | <b>100.0</b> | <b>706</b>    | <b>100.0</b> |



## 5. Diagnosi per intervento

Numero di interventi di protesi primarie effettuati su pazienti con data di ricovero compresa tra il 01/01/2000 e il 31/12/2005, per **diagnosi**.

Nr. totale interventi di artroprotesi primarie: 690 di cui 2 (0.3%) con diagnosi mancante

| <b>Diagnosi nelle artroprotesi primarie</b> | <b>N.</b>  | <b>%</b>     |
|---|------------|--------------|
| Coxartrosi primitiva                        | 493        | 71.8         |
| Esito DCA                                   | 60         | 8.7          |
| Necrosi idiopatica testa femore             | 60         | 8.7          |
| Esito LCA                                   | 27         | 3.9          |
| Artrosi post traumatica                     | 15         | 2.2          |
| Artriti reumatiche                          | 13         | 1.9          |
| Esito epifisiolisi                          | 4          | 0.6          |
| Necrosi post-traumatica                     | 4          | 0.6          |
| Esiti coxite settica                        | 3          | 0.5          |
| Esito perthes                               | 3          | 0.5          |
| Artrodesi                                   | 1          | 0.1          |
| Frattura collo femore                       | 1          | 0.1          |
| Morbo di Paget                              | 1          | 0.1          |
| Necrosi da cortisone                        | 1          | 0.1          |
| Esito frattura collo femorale               | 1          | 0.1          |
| Esiti coxite TBC                            | 1          | 0.1          |
| <b>Totale</b>                               | <b>688</b> | <b>100.0</b> |

Numero di interventi di protesi di rivestimento effettuati su pazienti con data di ricovero compresa tra il 01/01/2000 e il 31/12/2005, per **diagnosi**.

Nr. totale interventi di protesi di rivestimento: 1

| <b>Diagnosi nelle protesi di rivestimento</b> | <b>N.</b> | <b>%</b> |
|---|-----------|----------|
| Esito DCA                                     | 1         | 100.0    |

Numero di interventi di endoprotesi effettuati su pazienti con data di ricovero compresa tra il 01/01/2000 e il 31/12/2005, per **diagnosi**.

Nr. totale interventi di endoprotesi: 2

| <b>Diagnosi nelle endoprotesi</b> | <b>N.</b> | <b>%</b> |
|-----------------------------------|-----------|----------|
| Frattura collo femore             | 2         | 100.0    |

Numero di interventi di reimpianto effettuati su pazienti con data di ricovero compresa tra il 01/01/2000 e il 31/12/2005, per **causa** di reimpianto.

Nr. totale interventi di reimpianto: 60

| <b>Diagnosi nei reimpianti</b>          | <b>N.</b> | <b>%</b>     |
|---|-----------|--------------|
| Mobilizzazione asettica cotile          | 30        | 50.0         |
| Lussazione protesica                    | 10        | 16.6         |
| Mobilizzazione asettica globale         | 4         | 6.6          |
| <i>Endoprotesi dolorosa</i>             | 3         | 5.0          |
| <i>Mobilizzazione stelo endoprotesi</i> | 3         | 5.0          |
| Mobilizzazione asettica stelo           | 3         | 5.0          |
| Instabilità primaria                    | 2         | 3.3          |
| Usura inserto                           | 2         | 3.4          |
| Dolore senza mobilizzazione             | 1         | 1.7          |
| Esito espianto                          | 1         | 1.7          |
| Frattura periprotetica                  | 1         | 1.7          |
| <b>Totale</b>                           | <b>60</b> | <b>100.0</b> |

In corsivo i reimpianti di endoprotesi.

---

## 6. Tipologie di protesi

L'identificazione del modello protesico impiantato è riportato al massimo dettaglio; la ditta produttrice è riportata così come compare in etichetta, anche nel caso di semplice variazione di marchio, come è avvenuto per Sulzer-Centerpulse-Zimmer o Johnson & Johnson - DePuy.

### 6.1 Modelli commerciali impiantati

**Cotili utilizzati negli interventi primari** dal 01/01/2000 al 31/12/2005.

Nr. totale interventi primari: 690 di cui 1 (0.1%) con tipo di cotile mancante

| <b>Tipo di cotile</b>       | <b>N.</b>  | <b>%</b>     |
|-----------------------------|------------|--------------|
| REFLECTION Smith and Nephew | 331        | 48.1         |
| ABGII Howmedica             | 85         | 12.4         |
| MBA Groupe Lepine           | 76         | 11           |
| ABG Howmedica               | 42         | 6.1          |
| MULLER Groupe Lepine        | 31         | 4.5          |
| MULLER Smith and Nephew     | 28         | 4.1          |
| SCHALE CUP Intraplant       | 28         | 4.1          |
| HILOCK LINE Symbios         | 12         | 1.8          |
| DUOFIT PSF Samo             | 11         | 1.6          |
| MULLER Cremascoli           | 11         | 1.6          |
| AnCA FIT Cremascoli         | 6          | 0.9          |
| C2M PF Symbios              | 4          | 0.6          |
| FIXA Adler                  | 4          | 0.6          |
| SPH BLIND Lima              | 4          | 0.6          |
| CONTEMPORARY Howmedica      | 3          | 0.4          |
| EVORA SEM Dmo               | 3          | 0.4          |
| HILOCK REV Symbios          | 2          | 0.3          |
| MEIJE Tornier               | 2          | 0.3          |
| DURALOC 300 Depuy           | 1          | 0.1          |
| SII Link                    | 1          | 0.1          |
| DURALOC SECTOR Depuy        | 1          | 0.1          |
| PINNACLE SECTOR II Depuy    | 1          | 0.1          |
| PORO-LOCK Hit Medica        | 1          | 0.1          |
| JUMP Permedica              | 1          | 0.1          |
| <b>Totale</b>               | <b>689</b> | <b>100.0</b> |

**Cotili utilizzati negli interventi di reimpianto totale** dal 01/01/2000 al 31/12/2005.

Nr. totale interventi di reimpianto totale: 8

| <b>Tipo di cotile</b>       | <b>N.</b> | <b>%</b>     |
|-----------------------------|-----------|--------------|
| MULLER Smith and Nephew     | 3         | 37.5         |
| DUOFIT PSF Samo             | 2         | 25.0         |
| ABGII Howmedica             | 1         | 12.5         |
| REFLECTION Smith and Nephew | 1         | 12.5         |
| MULLER Cremascoli           | 1         | 12.5         |
| <b>Totale</b>               | <b>8</b>  | <b>100.0</b> |

**Steli utilizzati negli interventi primari** dal 01/01/2000 al 31/12/2005.

Nr. totale interventi primari: 690

| <b>Tipo di stelo</b>        | <b>N.</b>  | <b>%</b>     |
|-----------------------------|------------|--------------|
| SYNERGY Smith And Nephew    | 163        | 23.6         |
| ABG Howmedica               | 130        | 18.9         |
| BHS Smith and Nephew        | 92         | 13.3         |
| SPECTRON Smith and Nephew   | 89         | 12.9         |
| BASIS Smith and Nephew      | 52         | 7.5          |
| MBA HAP Groupe Lepine       | 49         | 7.1          |
| SEM III Dmo                 | 29         | 4.2          |
| MBA Groupe Lepine           | 26         | 3.8          |
| ARCAD HA Symbios            | 12         | 1.8          |
| PROFEMUR Z Cremascoli       | 10         | 1.5          |
| DUOFIT RKT Samo             | 8          | 1.2          |
| RECTA Adler                 | 4          | 0.6          |
| SPS MODULAR Symbios         | 4          | 0.6          |
| G2 Johnson and Johnson      | 3          | 0.4          |
| ARCAD SO Symbios            | 2          | 0.3          |
| STEM Cremascoli             | 2          | 0.3          |
| MBA DISPLASIA Groupe Lepine | 2          | 0.3          |
| FIT STEM Lima               | 2          | 0.3          |
| ISOPHILE ANATOMIC Tornier   | 2          | 0.3          |
| LOGICA MIRROR Lima          | 2          | 0.3          |
| LC Samo                     | 2          | 0.3          |
| DUOFIT CFS Samo             | 1          | 0.1          |
| PBF Permedica               | 1          | 0.1          |
| PORO-LOCK Hit Medica        | 1          | 0.1          |
| SEM II Dmo                  | 1          | 0.1          |
| LUBINUS SP2 Link            | 1          | 0.1          |
| <b>Totale</b>               | <b>690</b> | <b>100.0</b> |

**Steli utilizzati negli interventi di reimpianto totale** dal 01/01/2000 al 31/12/2005.

Nr. totale interventi di reimpianto totale: 8

| <b>Tipo di stelo</b>         | <b>N.</b> | <b>%</b>     |
|------------------------------|-----------|--------------|
| MGS Samo                     | 2         | 25.0         |
| SPECTRON Smith and Nephew    | 2         | 25.0         |
| ABG Howmedica                | 1         | 12.5         |
| SYNERGY Smith and Nephew     | 1         | 12.5         |
| PROFEMUR R VERS 4 Cremascoli | 1         | 12.5         |
| SLR PLUS Endoplus            | 1         | 12.5         |
| <b>Totale</b>                | <b>8</b>  | <b>100.0</b> |

---

**Protesi di rivestimento utilizzate** dal 01/01/2000 al 31/12/2005.

Nr. totale interventi di protesi di rivestimento: 1

| <b>Tipo di protesi</b>             | <b>N.</b> | <b>%</b> |
|------------------------------------|-----------|----------|
| BHR - Midland Medical Technologies | 1         | 100.0    |

---

**Cupole e steli utilizzati negli interventi di endoprotesi** dal 01/01/2000 al 31/12/2005.

Nr. totale interventi di endoprotesi: 2 di cui 1 (50.0%) con cupola o stelo mancanti

| <b>Cupola + stelo</b> | <b>N.</b> | <b>%</b> |
|-----------------------|-----------|----------|
| C1 + AB Citieffe      | 1         | 100.0    |

### 6.2 Accoppiamento articolare e caratteristiche testina

Numero di interventi effettuati su pazienti con data di ricovero compresa tra il 01/01/2000 e il 31/12/2005, per **accoppiamento articolare**.

Nr. totale interventi: 698

| Accoppiamento articolare | Primario   |              | Reimpianto totale |              | Totale     |              |
|--------------------------|------------|--------------|-------------------|--------------|------------|--------------|
|                          | N.         | %            | N.                | %            | N.         | %            |
| Metallo-polietilene      | 598        | 86.7         | 7                 | 87.5         | 605        | 86.7         |
| Ceramica-ceramica        | 56         | 8.1          | -                 | -            | 56         | 8.0          |
| Ceramica-polietilene     | 36         | 5.2          | 1                 | 12.5         | 37         | 5.3          |
| <b>Totale</b>            | <b>690</b> | <b>100.0</b> | <b>8</b>          | <b>100.0</b> | <b>698</b> | <b>100.0</b> |

L'accoppiamento articolare nelle protesi di rivestimento è metallo-metallo

Numero di interventi **primari** effettuati su pazienti con data di ricovero compresa tra il 01/01/2000 e il 31/12/2005, per **dimensione e materiale testina**.

| Materiale Testina | Dimensione Testina |   |    |   |            |              |           |              |    |   |      |   |            |              |
|-------------------|--------------------|---|----|---|------------|--------------|-----------|--------------|----|---|------|---|------------|--------------|
|                   | 22                 |   | 26 |   | 28         |              | 32        |              | 36 |   | >=38 |   | Totale     |              |
|                   | N.                 | % | N. | % | N.         | %            | N.        | %            | N. | % | N.   | % | N.         | %            |
| Metallica         | -                  | - | -  | - | 476        | 70.6         | 14        | 87.5         | -  | - | -    | - | 490        | 71.0         |
| Metallica Inox    | -                  | - | -  | - | 108        | 16.0         | -         | -            | -  | - | -    | - | 108        | 15.6         |
| Allumina          | -                  | - | -  | - | 62         | 9.2          | 2         | 12.5         | -  | - | -    | - | 64         | 9.3          |
| Zirconia          | -                  | - | -  | - | 28         | 4.2          | -         | -            | -  | - | -    | - | 28         | 4.1          |
| <b>Totale</b>     | -                  | - | -  | - | <b>674</b> | <b>100.0</b> | <b>16</b> | <b>100.0</b> | -  | - | -    | - | <b>690</b> | <b>100.0</b> |

### 6.3 Modalità di fissazione

Numero di interventi effettuati su pazienti con data di ricovero compresa fra il 01/01/2000 e il 31/12/2005, per **modalità di fissazione**.

Nr. totale interventi: 698

| Modalità di fissazione                             | Primario   |              | Reimpianto totale |              | Totale     |              |
|--|------------|--------------|-------------------|--------------|------------|--------------|
|  | N.         | %            | N.                | %            | N.         | %            |
| Protesi non cementata                              | 373        | 54.1         | 2                 | 25.0         | 375        | 53.7         |
| Ibrida<br>(stelo cementato e cotile non cementato) | 242        | 35.1         | 2                 | 25.0         | 244        | 35.0         |
| Protesi cementata                                  | 70         | 10.1         | 2                 | 25.0         | 72         | 10.3         |
| Stelo non cementato e cotile cementato             | 5          | 0.7          | 2                 | 25.0         | 7          | 1.0          |
| <b>Totale</b>                                      | <b>690</b> | <b>100.0</b> | <b>8</b>          | <b>100.0</b> | <b>698</b> | <b>100.0</b> |

La fissazione della componente acetabolare delle protesi di rivestimento è stata a press-fit

### 6.4 Cemento

Cemento utilizzato nelle protesi con almeno una componente cementata effettuate su pazienti con data di ricovero compresa fra il **01/01/2002** e il **31/12/2005**, per **tipo di intervento**.

Nr. totale interventi: 205 di cui 10 (4.9%) con tipo di cemento mancante

| Cemento                        | Primario   |              | Reimpianto totale |              | Endoprotesi |              | Totale     |              |
|--------------------------------|------------|--------------|-------------------|--------------|-------------|--------------|------------|--------------|
|                                | N.         | %            | N.                | %            | N.          | %            | N.         | %            |
| Cemex - Tecres                 | 91         | 47.9         | 4                 | 100.0        | -           | -            | 95         | 48.7         |
| Antibiotic Simplex - Howmedica | 13         | 6.8          | -                 | -            | -           | -            | 13         | 6.7          |
| Surgical Simplex P - Howmedica | 11         | 5.8          | -                 | -            | 1           | 100.0        | 12         | 6.2          |
| Palacos R - Biomet             | 2          | 1.1          | -                 | -            | -           | -            | 2          | 1.0          |
| Altro                          | 73         | 38.4         | -                 | -            | -           | -            | 73         | 37.4         |
| <b>Totale</b>                  | <b>190</b> | <b>100.0</b> | <b>4</b>          | <b>100.0</b> | <b>1</b>    | <b>100.0</b> | <b>195</b> | <b>100.0</b> |

## 7. Incisione chirurgica

Numero di interventi effettuati su pazienti con data di ricovero compresa fra il 01/01/2000 e il 31/12/2005, per **tipo di intervento** e **via di accesso**.

Nr. totale interventi: 753 di cui 3 (0.4%) con tipo di incisione chirurgica mancante

| Incisione chirurgica       | Primario   |              | Reimpianto |              | Endoprotesi |              | Totale     |              |
|----------------------------|------------|--------------|------------|--------------|-------------|--------------|------------|--------------|
|                            | N.         | %            | N.         | %            | N.          | %            | N.         | %            |
| Postero laterale           | 630        | 91.5         | 54         | 91.5         | 2           | 100.0        | 686        | 91.5         |
| Laterale                   | 53         | 7.7          | 5          | 8.5          | -           | -            | 58         | 7.8          |
| Mini-invasiva              | 4          | 0.6          | -          | -            | -           | -            | 4          | 0.5          |
| Anteriore                  | 1          | 0.1          | -          | -            | -           | -            | 1          | 0.1          |
| Laterale con ost. trocant. | 1          | 0.1          | -          | -            | -           | -            | 1          | 0.1          |
| <b>Totale</b>              | <b>689</b> | <b>100.0</b> | <b>59</b>  | <b>100.0</b> | <b>2</b>    | <b>100.0</b> | <b>750</b> | <b>100.0</b> |

## 8. Innesti Ossei

Numero di interventi effettuati su pazienti con data di ricovero compresa fra il 01/01/2000 e il 31/12/2005, per **tipo di intervento** e **utilizzo di innesti ossei**.

Nr. totale interventi: 735 di cui 6 (0.8%) con tipo di innesto mancante

| Innesti       | Primario   |              | Reimpianto totale |              | Reimpianto solo stelo |              | Reimpianto solo cotile |              | Totale     |              |
|---------------|------------|--------------|-------------------|--------------|-----------------------|--------------|------------------------|--------------|------------|--------------|
|               | N.         | %            | N.                | %            | N.                    | %            | N.                     | %            | N.         | %            |
| Non usati     | 675        | 98.5         | 4                 | 50.0         | 2                     | 50.0         | 15                     | 48.4         | 696        | 95.5         |
| Acetabolari   | 9          | 1.3          | 3                 | 37.5         | -                     | -            | 15                     | 48.4         | 27         | 3.7          |
| Entrambi      | 1          | 0.1          | 1                 | 12.5         | -                     | -            | 1                      | 3.2          | 3          | 0.4          |
| Femorali      | 1          | 0.1          | -                 | -            | 2                     | 50.0         | -                      | -            | 3          | 0.4          |
| <b>Totale</b> | <b>686</b> | <b>100.0</b> | <b>8</b>          | <b>100.0</b> | <b>4</b>              | <b>100.0</b> | <b>31</b>              | <b>100.0</b> | <b>729</b> | <b>100.0</b> |



## 9. Profilassi antibiotica e somministrazione

### Profilassi antibiotica

Principio attivo utilizzato nella profilassi antibiotica preoperatoria per tipo di intervento a cui il paziente è stato sottoposto (ricoveri compresi fra il 01/01/2000 e il 31/12/2005).

Nr. totale interventi: 753 di cui 3 (0.4%) con principio attivo mancante

| Principio attivo          | Primario   |              | Reimpianto |              | Endoprotesi |              | Totale     |              |
|---------------------------|------------|--------------|------------|--------------|-------------|--------------|------------|--------------|
|                           | N.         | %            | N.         | %            | N.          | %            | N.         | %            |
| Cefazolina                | 341        | 50.0         | 23         | 39.0         | -           | -            | 364        | 48.6         |
| Cefepime                  | 328        | 47.7         | 27         | 45.7         | 2           | 100.0        | 357        | 47.6         |
| Cefazolina + Gentamicina  | 7          | 1.0          | 3          | 5.1          | -           | -            | 10         | 1.4          |
| Ceftriaxone               | 5          | 0.7          | 1          | 1.7          | -           | -            | 6          | 0.8          |
| Cefepime + Gentamicina    | 2          | 0.3          | 3          | 5.1          | -           | -            | 5          | 0.7          |
| Ampicillina + Sulbactam   | 2          | 0.3          | -          | -            | -           | -            | 2          | 0.3          |
| Ampicillina + Gentamicina | 1          | 0.1          | -          | -            | -           | -            | 1          | 0.1          |
| Cefotaxime + Tobramicina  | -          | -            | 1          | 1.7          | -           | -            | 1          | 0.1          |
| Ceftriaxone + Gentamicina | -          | -            | 1          | 1.7          | -           | -            | 1          | 0.1          |
| Pefloxacina               | 1          | 0.1          | -          | -            | -           | -            | 1          | 0.1          |
| Ciprofloxacina            | 1          | 0.1          | -          | -            | -           | -            | 1          | 0.1          |
| Cefamandolo               | 1          | 0.1          | -          | -            | -           | -            | 1          | 0.1          |
| <b>Totale</b>             | <b>689</b> | <b>100.0</b> | <b>59</b>  | <b>100.0</b> | <b>2</b>    | <b>100.0</b> | <b>750</b> | <b>100.0</b> |

### Somministrazione antibiotico

Modalità di somministrazione del principio attivo utilizzato nella profilassi antibiotica preoperatoria a cui il paziente è stato sottoposto (ricoveri compresi fra il 01/01/2002 e il 31/12/2005).

Nr. totale interventi: 489 di cui 8 (1.6%) con modalità di somministrazione mancante

| Somministrazione | Primario   |              | Reimpianto |              | Endoprotesi |          | Totale     |              |
|------------------|------------|--------------|------------|--------------|-------------|----------|------------|--------------|
|                  | N.         | %            | N.         | %            | N.          | %        | N.         | %            |
| Dosi multiple    | 439        | 99.6         | 40         | 100.0        | -           | -        | 479        | 99.6         |
| Dose singola     | 2          | 0.4          | -          | -            | -           | -        | 2          | 0.4          |
| <b>Totale</b>    | <b>441</b> | <b>100.0</b> | <b>40</b>  | <b>100.0</b> | <b>-</b>    | <b>-</b> | <b>481</b> | <b>100.0</b> |

## 10. Trasfusioni

Numero di interventi effettuati su pazienti con data di ricovero compresa fra il **01/01/2002** e il **31/12/2005**, per **tipo di intervento** e **trasfusione**.

Nr. totale interventi: 489 di cui 20 (4.1%) con tipo di trasfusione mancante

| Tipo trasfusione   | Primario   |              | Reimpianto |              | Endoprotesi |              | Totale     |
|--------------------|------------|--------------|------------|--------------|-------------|--------------|------------|
|                    | N.         | %            | N.         | %            | N.          | %            | N.         |
| Autologa           | 233        | 54.6         | 10         | 24.4         | -           | -            | 243        |
| Autologa e omologa | 141        | 33.0         | 19         | 46.3         | -           | -            | 160        |
| Omologa            | 52         | 12.2         | 10         | 24.4         | 1           | 100.0        | 63         |
| Nessuna            | 1          | 0.2          | 2          | 4.9          | -           | -            | 3          |
| <b>Totale</b>      | <b>427</b> | <b>100.0</b> | <b>41</b>  | <b>100.0</b> | <b>1</b>    | <b>100.0</b> | <b>469</b> |

## 1. Complicazioni

Incidenza delle complicazioni, insorte nel periodo di ricovero, negli interventi di protesizzazione effettuati su pazienti con data di ricovero compresa fra il 01/01/2000 e il 31/12/2005.

Nr. totale interventi: 753

| Tipi di complicazione  | Primario  |            | Reimpianto |             | Endoprotesi |             | Totale    |            |
|--|-----------|------------|------------|-------------|-------------|-------------|-----------|------------|
|  | N.        | %          | N.         | %           | N.          | %           | N.        | %          |
| <b>Post-operative locali</b><br>tromboflebite,<br>lesioni da decubito,<br>ematoma, luss. protesi, paralisi SPE | 19        | 2.7        | 1          | 1.7         | -           | -           | 20        | 2.6        |
| <b>Intra-operative</b><br>frattura gran trocantere,<br>frattura diafisi,<br>frattura calcareo                  | 4         | 0.6        | 4          | 6.7         | -           | -           | 8         | 1.1        |
| <b>Post-operative generali</b><br>ictus, embolia,<br>disorientamento,<br>collasso                              | 3         | 0.4        | 1          | 1.7         | 1           | 50.0        | 5         | 0.7        |
| <b>Totale</b>  | <b>26</b> | <b>3.8</b> | <b>6</b>   | <b>10.0</b> | <b>1</b>    | <b>50.0</b> | <b>33</b> | <b>4.4</b> |

## Decessi

Incidenza dei decessi negli interventi di protesizzazione.

Nr. totale interventi: 758

| Tipo di intervento | Decessi  | Numero interventi | % decessi / interventi |
|--------------------|----------|-------------------|------------------------|
| Protesi primaria   | 2        | 691               | 0.3                    |
| Reimpianto         | 1        | 60                | 1.7                    |
| Endoprotesi        | -        | 2                 | -                      |
| Espianto           | -        | 1                 | -                      |
| Altro              | -        | 4                 | -                      |
| <b>Totale</b>      | <b>3</b> | <b>758</b>        | <b>0.4</b>             |

Il numero di decessi registrati in corso di ricovero è stato verificato ed eventualmente corretto mediante confronto con la banca dati SDO.

## 12. Dati relativi alla durata della degenza pre-operatoria

### ANNO 2000

Giornate di degenza pre-operatoria (media, minima e massima) per ciascuna tipologia di intervento dei pazienti con data di ricovero compresa fra il 01/01/2000 e il 31/12/2000.

|                  | N.  | Degenza media pre-op. | Range degenza pre-op. |
|------------------|-----|-----------------------|-----------------------|
| Reimpianto       | 8   | 2.1                   | 0 - 8                 |
| Protesi primaria | 129 | 1.4                   | 0 - 32                |

## **ANNO 2005**

Giornate di degenza pre-operatoria (media, minima e massima) per ciascuna tipologia di intervento dei pazienti con data di ricovero compresa fra il 01/01/2005 e il 31/12/2005.

|                  | <b>N.</b> | <b>Degenza media pre-op.</b> | <b>Range degenza pre-op.</b> |
|------------------|-----------|------------------------------|------------------------------|
| Reimpianto       | 9         | 2.7                          | 1 - 15                       |
| Protesi primaria | 98        | 1.1                          | 0 - 2                        |

---

### **13. Dati relativi alla durata della degenza post-operatoria**

#### **ANNO 2005**

Giornate di degenza post-operatoria (media, minima e massima) per ciascuna tipologia di intervento dei pazienti con data di ricovero compresa fra il 01/01/2005 e il 31/12/2005.

|                  | <b>N.</b> | <b>Degenza media post-op.</b> | <b>Range degenza post-op.</b> |
|------------------|-----------|-------------------------------|-------------------------------|
| Reimpianto       | 9         | 17.3                          | 5 - 40                        |
| Protesi primaria | 98        | 10.8                          | 3 - 36                        |

---

#### 14. Analisi della sopravvivenza

Nella tabella che segue vengono riportati nella prima colonna il numero di interventi eseguiti nel periodo gennaio 2000 - dicembre 2005 e nella seconda e terza colonna il numero di reimpianti eseguiti a revisione di questi interventi. I reimpianti possono essere stati effettuati nella stessa struttura dove è stato condotto l'intervento primario o in una struttura diversa dell'Emilia Romagna.

| Tipo di intervento      | Numero interventi | N. revisioni eseguite nella stessa struttura | N. revisioni eseguite in struttura diversa | % revisioni |
|-------------------------|-------------------|--|--|-------------|
| Protesi primaria        | 690               | 10   | 2  | 1.7         |
| Reimpianto Totale       | 8                 | -  | -  | -           |
| Endoprotesi             | 2                 | -  | -  | -           |
| Protesi di rivestimento | 1                 | -  | -  | -           |
| <b>Totale</b>           | <b>701</b>        | <b>10</b>                                    | <b>2</b>                                   | <b>1.7</b>  |

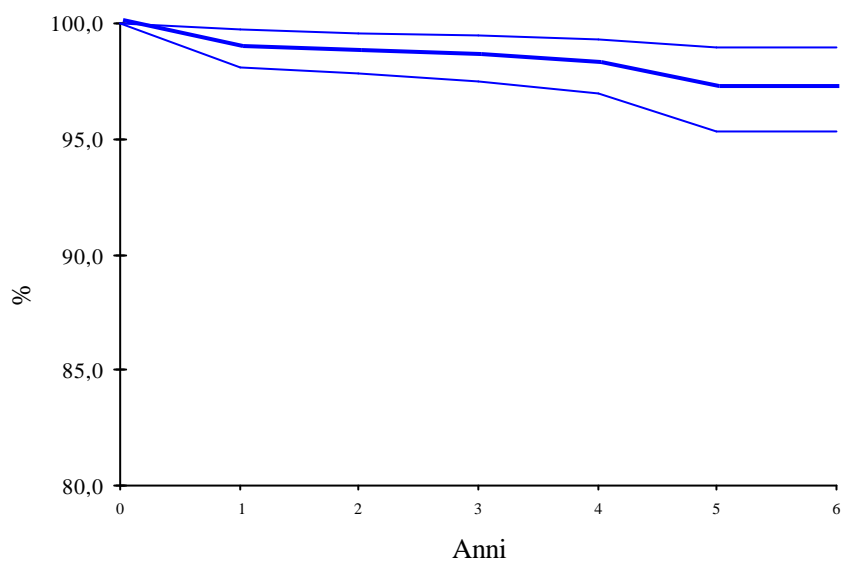
Le curve di sopravvivenza, calcolate secondo il metodo attuariale, possono essere costruite in relazione ai principali fattori legati al paziente (sesso, età, corporatura, patologia), agli impianti (fissazione, accoppiamento articolare) e ai modelli commerciali più comunemente utilizzati. Una corretta valutazione della sopravvivenza deve essere condotta partendo da un collettivo di almeno 100 casi al fine di presentare indicazioni statisticamente stabili.

La presente relazione contiene elaborazioni statistiche standard che permettono il confronto con i dati medi regionali. A richiesta il R.I.P.O. fornirà le elaborazioni ritenute di maggiore interesse da ciascuna Unità Operativa.

#### Tavola di riepilogo interventi di artroprotesi primaria

| Tipo di intervento | N. interventi | N. rimozi | % di revisioni |
|--------------------|---------------|-----------|----------------|
| Protesi primaria   | 690           | 12        | 1.7            |

### Curva di sopravvivenza



### Risultati in dettaglio

| Anni | % in sede | i.c. al 95% |       |
|------|-----------|-------------|-------|
| 0    | 100.0     | 100.0       | 100.0 |
| 1    | 98.9      | 98.1        | 99.7  |
| 2    | 98.7      | 97.8        | 99.6  |
| 3    | 98.5      | 97.5        | 99.5  |
| 4    | 98.2      | 97.0        | 99.3  |
| 5    | 97.1      | 95.3        | 99.0  |
| 6    | 97.1      | 95.3        | 99.0  |

**Dettaglio dei casi di protesi primaria che sono stati reimpiantati**

| <b>Protesi primaria impiantata (cotile + stelo)</b> | <b>Causa di reimpianto</b> | <b>Tipo reimpianto effettuato</b> | <b>Durata impianto</b> |
|---|----------------------------|-----------------------------------|------------------------|
| ABG + ABG<br>Howmedica                              | Mob. asettica cotile       | Testina                           | 1.7 anni               |
| ABG II + ABG<br>Howmedica                           | Mobilizzazione settica     | Espiamento in altra struttura     | 2.7 anni               |
| Muller – Groupe<br>Lépine + Sem III –<br>DMO        | Mobilizzazione cotile      | Cotile e testina                  | 330 giorni             |
| Reflection + Basis<br>Smith and Nephew              | Frattura periprotetica     | Testina                           | 1 giorno               |
| Reflection +<br>Spectron<br>Smith And Nephew        | Lussazione protesica       | Testina                           | 28 giorni              |
| Reflection +<br>Spectron<br>Smith And Nephew        | Lussazione protesica       | Testina<br>in altra struttura     | 312 giorni             |
| Reflection +<br>Synergy<br>Smith and Nephew         | Lussazione protesica       | Testina stelo inserito            | 3.4 anni               |
| Reflection +<br>Synergy<br>Smith and Nephew         | Lussazione protesica       | Inserito e testina                | 4.7 anni               |
| Reflection +<br>Synergy<br>Smith and Nephew         | Lussazione protesica       | Testina                           | 4.8 anni               |
| Reflection +<br>Synergy<br>Smith and Nephew         | Instabilità primaria       | Testina                           | 7 giorni               |
| SPH – BLIND +<br>Fit Stem – Lima                    | Lussazione protesica       | Totale                            | 4 giorni               |
| SPH – BLIND +<br>Fit Stem – Lima                    | Lussazione protesica       | Totale                            | 0 giorni               |

## PARTE SECONDA: PROTESI DI GINOCCHIO

Luglio 2000- Dicembre 2005

### 1. Quantità di dati

Numero di interventi di protesi, reimpianti e espianti effettuati su pazienti con data di ricovero compresa tra il 01/07/2000 e il 31/12/2005, per **mese di intervento**.

Nr. totale interventi: 596

| Mese di intervento | Numero di interventi |           |            |            |            |            | Totale     |
|--------------------|----------------------|-----------|------------|------------|------------|------------|------------|
|                    | Anno 2000            | Anno 2001 | Anno 2002  | Anno 2003  | Anno 2004  | Anno 2005  |            |
| Gennaio            | -                    | 6         | 9          | 12         | 11         | 12         | 50         |
| Febbraio           | -                    | 6         | 9          | 15         | 16         | 16         | 62         |
| Marzo              | -                    | 9         | 8          | 12         | 16         | 12         | 57         |
| Aprile             | -                    | 2         | 14         | 12         | 17         | 17         | 62         |
| Maggio             | -                    | 11        | 13         | 8          | 14         | 15         | 61         |
| Giugno             | -                    | 5         | 10         | 7          | 13         | 19         | 54         |
| Luglio             | 1                    | 1         | 2          | 3          | 7          | 5          | 19         |
| Settembre          | 8                    | 5         | 9          | 13         | 15         | 9          | 59         |
| Ottobre            | 6                    | 8         | 13         | 12         | 19         | 13         | 71         |
| Novembre           | 6                    | 12        | 14         | 15         | 17         | 14         | 78         |
| Dicembre           | -                    | 3         | 6          | 4          | 5          | 5          | 23         |
| <b>Totale</b>      | <b>21</b>            | <b>68</b> | <b>107</b> | <b>113</b> | <b>150</b> | <b>137</b> | <b>596</b> |

### 2. Qualità dei dati

Numero di interventi effettuati su pazienti con data di ricovero compresa tra il 01/07/2000 e il 31/12/2005, per **qualità dei dati**.

Nr. totale interventi: 596

| Qualità       | Numero di interventi |           |            |            |            |            | Totale     |
|---------------|----------------------|-----------|------------|------------|------------|------------|------------|
|               | Anno 2000            | Anno 2001 | Anno 2002  | Anno 2003  | Anno 2004  | Anno 2005  |            |
| 2             | 2                    | -         | -          | -          | 1          | -          | 3          |
| 8             | 19                   | 68        | 107        | 113        | 149        | 137        | 593        |
| <b>Totale</b> | <b>21</b>            | <b>68</b> | <b>107</b> | <b>113</b> | <b>150</b> | <b>137</b> | <b>596</b> |

La qualità del dato viene valutata al momento dell'inserimento nella banca dati R.I.P.O. ed espressa su scala da 2 (dati carenti o inverosimili) a 8 (dati completi e verosimili).



### 3. Tipologia degli interventi

Numero di interventi effettuati su pazienti con data di ricovero compresa tra il 01/07/2000 e il 31/12/2005, per **tipo di intervento**.

Nr. totale interventi: 596

| <b>Tipo di intervento</b>      | <b>N.</b>  | <b>%</b>     |
|--------------------------------|------------|--------------|
| Primario bi/tricompartimentale | 522        | 87.6         |
| Primario unicompartimentale    | 43         | 7.2          |
| Reimpianto                     | 22         | 3.7          |
| Espianto                       | 5          | 0.8          |
| Impianto di sola rotula        | 4          | 0.7          |
| <b>Totale</b>                  | <b>596</b> | <b>100.0</b> |

Tricompartimentale = protesizzazione anche di rotula

---

### 4. Interventi sulla rotula

Numero di trattamenti effettuati sulla **rotula naturale** nel corso di interventi di protesizzazione eseguiti in pazienti con data di ricovero compresa fra il 01/07/2000 e il 31/12/2005.

Nr. totale interventi: 596

| <b>Tipo di intervento</b> | <b>N.</b>  | <b>%</b>     |
|---------------------------|------------|--------------|
| Plastica Rotulea          | 271        | 45.5         |
| Nessuno                   | 227        | 38.1         |
| Solo denervazione         | 63         | 10.6         |
| Entrambi                  | 35         | 5.8          |
| <b>Totale</b>             | <b>596</b> | <b>100.0</b> |

---

## 5. Statistica descrittiva dei pazienti

### 5.1 Età

Numero di interventi effettuati su pazienti con data di ricovero compresa tra il 01/07/2000 e il 31/12/2005, per **tipo di intervento e classi di età**.

Nr. totale interventi: 596

| Tipo di intervento             | Classi di età |            |          |            |           |            |            |             |            |             |           |             | Totale<br>N. |
|--------------------------------|---------------|------------|----------|------------|-----------|------------|------------|-------------|------------|-------------|-----------|-------------|--------------|
|                                | < 40          |            | 40-49    |            | 50-59     |            | 60-69      |             | 70-79      |             | > 79      |             |              |
|                                | N.            | %          | N.       | %          | N.        | %          | N.         | %           | N.         | %           | N.        | %           |              |
| Primario bi/tricompartimentale | 1             | 0.2        | 4        | 0.8        | 30        | 5.7        | 170        | 32.6        | 265        | 50.8        | 52        | 9.9         | 522          |
| Primario unicompartimentale    | -             | -          | -        | -          | 1         | 2.3        | 13         | 30.2        | 22         | 51.2        | 7         | 16.3        | 43           |
| Reimpianto                     | -             | -          | -        | -          | -         | -          | 7          | 31.8        | 12         | 54.6        | 3         | 13.6        | 22           |
| Espianto                       | -             | -          | -        | -          | -         | -          | 3          | 60.0        | 2          | 40.0        | -         | -           | 5            |
| Impianto di sola rotula        | -             | -          | -        | -          | 1         | 25.0       | 1          | 25.0        | 2          | 50.0        | -         | -           | 4            |
| <b>Totale</b>                  | <b>1</b>      | <b>0.2</b> | <b>4</b> | <b>0.7</b> | <b>32</b> | <b>5.4</b> | <b>194</b> | <b>32.6</b> | <b>303</b> | <b>50.8</b> | <b>62</b> | <b>10.4</b> | <b>596</b>   |

| Tipo di intervento             | N.  | Età Media | Range di variabilità |
|--------------------------------|-----|-----------|----------------------|
| Primario bi/tricompartimentale | 522 | 71.4      | 35 - 88              |
| Primario unicompartimentale    | 43  | 73.2      | 60 - 85              |
| Reimpianto                     | 22  | 73.4      | 63 - 82              |
| Espianto                       | 5   | 70        | 63 - 77              |
| Impianto di sola rotula        | 4   | 67.3      | 54 - 78              |

### 5.2 Sesso

Numero di interventi effettuati su pazienti con data di ricovero compresa tra il 01/07/2000 e il 31/12/2005, per **tipo di intervento** e **sesso** dei pazienti.

Nr. totale interventi: 596

| Tipo di intervento             | Maschi     |             | Femmine    |             | Totale     |
|--------------------------------|------------|-------------|------------|-------------|------------|
|                                | N.         | %           | N.         | %           | N.         |
| Primario bi/tricompartimentale | 130        | 24.9        | 392        | 75.1        | 522        |
| Primario unicompartimentale    | 6          | 14.0        | 37         | 86.0        | 43         |
| Reimpianto                     | 3          | 13.6        | 19         | 86.4        | 22         |
| Espianto                       | 3          | 60.0        | 2          | 40.0        | 5          |
| Impianto di sola rotula        | 1          | 25.0        | 3          | 75.0        | 4          |
| <b>Totale</b>                  | <b>143</b> | <b>24.0</b> | <b>453</b> | <b>76.0</b> | <b>596</b> |

### 5.3 Regione di residenza

Numero di interventi effettuati su pazienti con data di ricovero nel solo anno 2005, per **tipo di intervento** e **regione di residenza**.

Nr. totale interventi: 134

| Regione di residenza | Primario   |              | Reimpianto |              | Totale     |              |
|----------------------|------------|--------------|------------|--------------|------------|--------------|
|                      | N.         | %            | N.         | %            | N.         | %            |
| Emilia-Romagna       | 75         | 59.1         | 6          | 85.7         | 81         | 60.5         |
| Puglia               | 36         | 28.3         | -          | -            | 36         | 27.0         |
| Sicilia              | 7          | 5.5          | 1          | 14.3         | 8          | 6.0          |
| Calabria             | 4          | 3.1          | -          | -            | 4          | 3.0          |
| Abruzzo              | 1          | 0.8          | -          | -            | 1          | 0.7          |
| Campania             | 1          | 0.8          | -          | -            | 1          | 0.7          |
| Toscana              | 1          | 0.8          | -          | -            | 1          | 0.7          |
| Umbria               | 1          | 0.8          | -          | -            | 1          | 0.7          |
| Veneto               | 1          | 0.8          | -          | -            | 1          | 0.7          |
| <b>Totale</b>        | <b>127</b> | <b>100.0</b> | <b>7</b>   | <b>100.0</b> | <b>134</b> | <b>100.0</b> |

#### 5.4 Condizione clinica

Numero di interventi effettuati su pazienti con data di ricovero compresa tra il 01/07/2000 e il 31/12/2005, per **condizione clinica** dei pazienti all'intervento.

Nr. totale interventi: 596 di cui 8 (1.3%) con condizione clinica mancante

| <b>Condizione clinica</b>                                  | <b>N.</b>  | <b>%</b>     |
|--|------------|--------------|
| Entrambe le ginocchia affette                              | 270        | 45.9         |
| Un ginocchio affetto                                       | 154        | 26.2         |
| Ginocchio controlaterale protesizzato                      | 103        | 17.5         |
| Presenti altre patologie che limitano la capacità motoria  | 40         | 6.8          |
| Portatore di altra protesi articolare diversa da ginocchio | 21         | 3.6          |
| <b>Totale</b>  | <b>588</b> | <b>100.0</b> |

---

#### 5.5 Indice di massa corporea

Numero di interventi effettuati su pazienti con data di ricovero compresa tra il 01/07/2000 e il 31/12/2005, per **indice di massa corporea** dei pazienti all'intervento.

Nr. totale interventi: 596 di cui 43 (7.2%) con indice di massa corporea mancante

| <b>Indice di massa</b>  | <b>N.</b>  | <b>%</b>     |
|-------------------------|------------|--------------|
| Sottopeso ( $\leq 19$ ) | 2          | 0.3          |
| Normale (20-25)         | 116        | 21.0         |
| Sovrappeso (26-29)      | 200        | 36.2         |
| Obeso ( $\geq 30$ )     | 235        | 42.5         |
| <b>Totale</b>           | <b>553</b> | <b>100.0</b> |

---

## 6. Diagnosi per intervento

Numero di interventi di protesi unicompartimentali primarie effettuati su pazienti con data di ricovero compresa tra il 01/07/2000 e il 31/12/2005, per **diagnosi**.

Nr. totale interventi di artroprotesi unicompartimentali primarie: 43

| <b>Diagnosi nelle artroprotesi unicompartimentali primarie</b> | <b>N.</b> | <b>%</b>     |
|--|-----------|--------------|
| Artrosi primaria   | 33        | 76.8         |
| Necrosi condilo  | 4         | 9.3          |
| Necrosi idiopatica   | 2         | 4.7          |
| Deformità in valgo   | 1         | 2.3          |
| Necrosi post-traumatica  | 1         | 2.3          |
| Deformità in varo  | 1         | 2.3          |
| Esito osteotomia   | 1         | 2.3          |
| <b>Totale</b>  | <b>43</b> | <b>100.0</b> |

Numero di interventi di protesi bi/tricompartimentali primarie effettuati su pazienti con data di ricovero compresa tra il 01/07/2000 e il 31/12/2005, per **diagnosi**.

Nr. totale interventi di protesi bi/tricompartimentali primarie: 522 di cui 6 (1.1%) con diagnosi mancante

| <b>Diagnosi nelle protesi bi/tricompartimentali primarie</b> | <b>N.</b>  | <b>%</b>     |
|--|------------|--------------|
| Artrosi primaria   | 428        | 82.9         |
| Deformità  | 26         | 5.0          |
| Deformità in varo  | 16         | 3.1          |
| Deformità in valgo   | 15         | 2.9          |
| Artrite reumatica  | 9          | 1.7          |
| Esito osteotomia   | 7          | 1.4          |
| Esito frattura   | 5          | 1.0          |
| Artrosi post-traumatica                                      | 3          | 0.6          |
| Necrosi condilo  | 2          | 0.4          |
| Necrosi post-traumatica                                      | 2          | 0.4          |
| Artrosi in ocronosi  | 1          | 0.2          |
| Esito di artrite settica                                     | 1          | 0.2          |
| Condromatosi   | 1          | 0.2          |
| <b>Totale</b>  | <b>516</b> | <b>100.0</b> |

Numero di interventi di reimpianto effettuati su pazienti con data di ricovero compresa tra il 01/07/2000 e il 31/12/2005, per **causa** di reimpianto.

Nr. totale interventi di reimpianto: 22

| <b>Diagnosi nei reimpianti</b>    | <b>N.</b> | <b>%</b>     |
|-----------------------------------|-----------|--------------|
| Dolore senza mobilizzazione       | 6         | 27.4         |
| Esito espianto                    | 3         | 13.8         |
| Lussazione protesi                | 2         | 9.1          |
| Mobilizzazione settica            | 2         | 9.1          |
| Mobilizzazione asettica totale    | 2         | 9.1          |
| Mal posizionamento                | 1         | 4.5          |
| Usura inserto                     | 1         | 4.5          |
| Usura inserto + frattura ossea    | 1         | 4.5          |
| Mobilizzazione uni, trasf bicom   | 1         | 4.5          |
| Mobilizzazione asettica comp.fem. | 1         | 4.5          |
| Rottura protesi                   | 1         | 4.5          |
| Mobilizzazione asettica comp.tib. | 1         | 4.5          |
| <b>Totale</b>                     | <b>22</b> | <b>100.0</b> |

## 7. Tipologia di protesi

L'identificazione del modello protesico impiantato è riportato al massimo dettaglio; la ditta produttrice è riportata così come compare nell'etichetta, anche nel caso di semplice variazione di marchio, come è avvenuto per Sulzer-Centerpulse-Zimmer o Johnson & Johnson DePuy.

### 7.1 Modelli commerciali impiantati

**Protesi utilizzate negli interventi primari unicompartimentali** dal 01/07/2000 al 31/12/2005.

Nr. totale interventi primari unicompartimentali: 43

| <b>Tipo di protesi</b>                  | <b>N.</b> | <b>%</b>     |
|---|-----------|--------------|
| ALLEGRETTO UNI - Protek-Sulzer          | 27        | 62.8         |
| GENESIS UNI - Smith & Nephew            | 15        | 34.9         |
| GENESIS UNI - ALL POLY - Smith & Nephew | 1         | 2.3          |
| <b>Totale</b>                           | <b>43</b> | <b>100.0</b> |

**Protesi utilizzate negli interventi primari bi/tricompartimentali** dal 01/07/2000 al 31/12/2005.

Nr. totale interventi primari bi/tricompartimentali: 522

| <b>Tipo di protesi</b>                        | <b>N.</b>  | <b>%</b>     |
|---|------------|--------------|
| PROFIX-CONFORMING - Smith&Nephew              | 386        | 73.9         |
| ROTAGLIDE - Corin Medical                     | 65         | 12.4         |
| PROFIX-PLUS CONFORMING - Smith&Nephew         | 36         | 6.9          |
| ROTAGLIDE - PS - Corin Medical                | 9          | 1.7          |
| PROFIX-MOBILE BEARING - Smith&Nephew          | 6          | 1.1          |
| PROFIX-CONSTRAINED - Smith&Nephew             | 4          | 0.8          |
| GENIUS TRICCC - Dediene Sante                 | 2          | 0.4          |
| HLS-EVOLUTION ROTATOIRE - Tornier             | 2          | 0.4          |
| MULTIGEN PLUS - CR - INSERTO MOBILE - Lima    | 2          | 0.4          |
| MULTIGEN PLUS - PS - INSERTO MOBILE - Lima    | 2          | 0.4          |
| NEXGEN - RHK - Zimmer                         | 2          | 0.4          |
| MAXIM - PS - Biomet                           | 1          | 0.2          |
| MULTIGEN PLUS - PS - Lima                     | 1          | 0.2          |
| NON NOTA                                      | 1          | 0.2          |
| NON NOTA - PROFIX - Smith & Nephew            | 1          | 0.2          |
| PROFIX - PS - MOBILE BEARING - Smith & Nephew | 1          | 0.2          |
| T.A.C.K. Link                                 | 1          | 0.2          |
| <b>Totale</b>                                 | <b>522</b> | <b>100.0</b> |

**Protesi utilizzate negli interventi di reimpianto totale** dal 01/07/2000 al 31/12/2005.

Nr. totale interventi di reimpianto totale: 12

| <b>Tipo di protesi</b>                 | <b>N.</b> | <b>%</b>     |
|--|-----------|--------------|
| PROFIX-CONFORMING - Smith&Nephew       | 5         | 41.7         |
| ENDO-MODEL-With Patellar Flange - Link | 3         | 25.0         |
| PROFIX-CONSTRAINED - Smith&Nephew      | 2         | 16.7         |
| PROFIX-PLUS CONFORMING - Smith&Nephew  | 1         | 8.3          |
| PROFIX-PS - Smith&Nephew               | 1         | 8.3          |
| <b>Totale</b>                          | <b>12</b> | <b>100.0</b> |

### 7.2 Tipo di inserto

Numero di interventi effettuati su pazienti con data di ricovero compresa fra il 01/07/2000 e il 31/12/2005, per **tipo di inserto**.

Nr. totale interventi primari e di reimpianto totale: 577

| Tipo di inserto | Primario unicom. |              | Primario bi/tricomp. |              | Reimpianto totale |              | Totale     |              |
|-----------------|------------------|--------------|----------------------|--------------|-------------------|--------------|------------|--------------|
|                 | N.               | %            | N.                   | %            | N.                | %            | N.         | %            |
| Fisso           | 43               | 100.0        | 430                  | 82.4         | 12                | 100.0        | 485        | 84.1         |
| Mobile          | -                | -            | 92                   | 17.6         | -                 | -            | 92         | 15.9         |
| <b>Totale</b>   | <b>43</b>        | <b>100.0</b> | <b>522</b>           | <b>100.0</b> | <b>12</b>         | <b>100.0</b> | <b>577</b> | <b>100.0</b> |

### 7.3 Utilizzo blocchetti di riempimento (informazione richiesta dal 2002)

Numero di interventi effettuati su pazienti con data di ricovero compresa fra il 01/01/2002 e il 31/12/2005, per **utilizzo dei blocchetti di riempimento**.

Nr. totale interventi primari e di reimpianto totale: 492

| Blocchetti di riempimento | Primario unicom. |              | Primario bi/tricomp. |              | Reimpianto totale |              | Totale     |              |
|---------------------------|------------------|--------------|----------------------|--------------|-------------------|--------------|------------|--------------|
|                           | N.               | %            | N.                   | %            | N.                | %            | N.         | %            |
| Non usati                 | 42               | 100.0        | 437                  | 99.3         | 7                 | 70.0         | 486        | 98.8         |
| Tibiali                   | -                | -            | 2                    | 0.5          | 1                 | 10.0         | 3          | 0.6          |
| Femorali                  | -                | -            | 1                    | 0.2          | 1                 | 10.0         | 2          | 0.4          |
| Entrambi                  | -                | -            | -                    | -            | 1                 | 10.0         | 1          | 0.2          |
| <b>Totale</b>             | <b>42</b>        | <b>100.0</b> | <b>440</b>           | <b>100.0</b> | <b>10</b>         | <b>100.0</b> | <b>492</b> | <b>100.0</b> |



#### 7.4 Rapporto componenti femoro-tibiali

Numero di interventi effettuati su pazienti con data di ricovero compresa fra il 01/07/2000 e il 31/12/2005, per **rapporto componenti femoro-tibiali**.

Nr. totale interventi primari e di reimpianto totale: 577

| Rapporto componenti femoro-tibiali | Primario unicomp. |              | Primario bi/tricomp. |              | Reimpianto totale |              | Totale     |              |
|------------------------------------|-------------------|--------------|----------------------|--------------|-------------------|--------------|------------|--------------|
|                                    | N.                | %            | N.                   | %            | N.                | %            | N.         | %            |
| Senza stabilizzazione              | 43                | 100.0        | 498                  | 95.4         | 6                 | 50.0         | 547        | 94.8         |
| Stabilizzazione posteriore         | -                 | -            | 18                   | 3.4          | 1                 | 8.3          | 19         | 3.3          |
| Pivot                              | -                 | -            | 4                    | 0.8          | 5                 | 41.7         | 9          | 1.6          |
| Cerniera                           | -                 | -            | 2                    | 0.4          | -                 | -            | 2          | 0.3          |
| <b>Totale</b>                      | <b>43</b>         | <b>100.0</b> | <b>522</b>           | <b>100.0</b> | <b>12</b>         | <b>100.0</b> | <b>577</b> | <b>100.0</b> |

#### 7.5 Accoppiamento articolare

Numero di interventi effettuati su pazienti con data di ricovero compresa fra il 01/07/2000 e il 31/12/2005, per **accoppiamento articolare**.

Nr. totale interventi primari e di reimpianto totale: 577

| Accoppiamento articolare | Primario unicomp. |              | Primario bi/tricomp. |              | Reimpianto totale |              | Totale     |              |
|--------------------------|-------------------|--------------|----------------------|--------------|-------------------|--------------|------------|--------------|
|                          | N.                | %            | N.                   | %            | N.                | %            | N.         | %            |
| Metallo-polietilene      | 43                | 100.0        | 514                  | 98.5         | 11                | 91.7         | 568        | 98.4         |
| Ceramica-polietilene     | -                 | -            | 8                    | 1.5          | 1                 | 8.3          | 9          | 1.6          |
| <b>Totale</b>            | <b>43</b>         | <b>100.0</b> | <b>522</b>           | <b>100.0</b> | <b>12</b>         | <b>100.0</b> | <b>577</b> | <b>100.0</b> |

### 7.6 Modalità di fissazione della protesi

Numero di interventi effettuati su pazienti con data di ricovero compresa fra il 01/07/2000 e il 31/12/2005, per **modalità di fissazione della protesi**.

Nr. totale interventi primari e di reimpianto totale: 577

| Modalità di fissazione                        | Primario unicom. |              | Primario bi/tricomp. |              | Reimpianto totale |              | Totale     |              |
|---|------------------|--------------|----------------------|--------------|-------------------|--------------|------------|--------------|
|   | N.               | %            | N.                   | %            | N.                | %            | N.         | %            |
| Protesi cementata                             | 43               | 100.0        | 511                  | 97.9         | 12                | 100.0        | 566        | 98.1         |
| Comp. femorale non cem +<br>Comp. tibiale cem | -                | -            | 11                   | 2.1          | -                 | -            | 11         | 1.9          |
| <b>Totale</b>                                 | <b>43</b>        | <b>100.0</b> | <b>522</b>           | <b>100.0</b> | <b>12</b>         | <b>100.0</b> | <b>577</b> | <b>100.0</b> |

### 7.7 Modalità di fissazione della componente femorale

Numero di interventi effettuati su pazienti con data di ricovero compresa fra il 01/07/2000 e il 31/12/2005, per **modalità di fissazione della componente femorale**.

Nr. totale interventi primari e di reimpianto totale: 577

| Modalità di fissazione della componente femorale | Primario unicom. |              | Primario bi/tricomp. |              | Reimpianto totale |              | Totale     |              |
|--|------------------|--------------|----------------------|--------------|-------------------|--------------|------------|--------------|
|  | N.               | %            | N.                   | %            | N.                | %            | N.         | %            |
| Cementata  | 43               | 100.0        | 507                  | 97.1         | 6                 | 50.0         | 556        | 96.4         |
| Non cementata senza viti                         | -                | -            | 11                   | 2.1          | -                 | -            | 11         | 1.9          |
| Cementata con stelo intramidollare               | -                | -            | 4                    | 0.8          | 6                 | 50.0         | 10         | 1.7          |
| <b>Totale</b>                                    | <b>43</b>        | <b>100.0</b> | <b>522</b>           | <b>100.0</b> | <b>12</b>         | <b>100.0</b> | <b>577</b> | <b>100.0</b> |

### 7.8 Modalità di fissazione della componente tibiale

Numero di interventi effettuati su pazienti con data di ricovero compresa fra il 01/07/2000 e il 31/12/2005, per **modalità di fissazione della componente tibiale**.

Nr. totale interventi primari e di reimpianto totale: 577

| Modalità di fissazione della componente tibiale | Primario unicomp. |              | Primario bi/tricomp. |              | Reimpianto totale |              | Totale     |              |
|---|-------------------|--------------|----------------------|--------------|-------------------|--------------|------------|--------------|
|   | N.                | %            | N.                   | %            | N.                | %            | N.         | %            |
| Cementata                                       | 43                | 100.0        | 269                  | 51.5         | -                 | -            | 312        | 54.1         |
| Cementata con stelo intramidollare              | -                 | -            | 253                  | 48.5         | 12                | 100.0        | 265        | 45.9         |
| <b>Totale</b>                                   | <b>43</b>         | <b>100.0</b> | <b>522</b>           | <b>100.0</b> | <b>12</b>         | <b>100.0</b> | <b>577</b> | <b>100.0</b> |

### 7.9 Cemento

Cemento utilizzato nelle protesi di ginocchio con almeno una componente cementata effettuate su pazienti con data di ricovero compresa fra il **01/01/2002** e il **31/12/2005**.

Nr. totale interventi: 494 di cui 9 (1.8%) con nome cemento mancante

| Cemento                        | N.         | %            |
|--------------------------------|------------|--------------|
| Cemex - Tecres                 | 169        | 34.9         |
| Versabond - Smith & Nephew     | 138        | 28.5         |
| Antibiotic Simplex - Howmedica | 99         | 20.4         |
| Smartset Hv - Depuy            | 47         | 9.7          |
| Surgical Simplex P - Howmedica | 24         | 4.9          |
| Altro                          | 8          | 1.6          |
| <b>Totale</b>                  | <b>485</b> | <b>100.0</b> |

### 8. Incisione chirurgica (informazione richiesta dal 2004)

Numero di interventi effettuati su pazienti con data di ricovero compresa fra il **01/01/2004** e il **31/12/2005**, per **tipo di intervento** e **via di accesso**.

Nr. totale interventi primari e di reimpianto totale: 277

| Incisione chirurgica | Primario unicom. |              | Primario bi/tricomp. |              | Reimpianto totale |              | Totale     |              |
|----------------------|------------------|--------------|----------------------|--------------|-------------------|--------------|------------|--------------|
|                      | N.               | %            | N.                   | %            | N.                | %            | N.         | %            |
| Anteriore-mediale    | 10               | 83.3         | 221                  | 85.3         | 6                 | 100.0        | 237        | 85.6         |
| Sub vasto medialis   | -                | -            | 31                   | 12.0         | -                 | -            | 31         | 11.2         |
| Antero-laterale      | 2                | 16.7         | 7                    | 2.7          | -                 | -            | 9          | 3.2          |
| <b>Totale</b>        | <b>12</b>        | <b>100.0</b> | <b>259</b>           | <b>100.0</b> | <b>6</b>          | <b>100.0</b> | <b>277</b> | <b>100.0</b> |

### 9. Innesti Ossei (informazione richiesta dal 2002)

Numero di interventi effettuati su pazienti con data di ricovero compresa fra il **01/01/2002** e il **31/12/2005**, per **tipo di intervento** e **utilizzo di innesti ossei**.

Nr. totale interventi primari e di reimpianto (femorale, tibiale e totale): 494 di cui 84 (17.0%) con tipo di innesto mancante

| Innesti       | Primario Unicom. |              | Primario Bi/tricomp. |              | Reimpianto femorale |              | Reimpianto tibiale |          | Reimpianto totale |              | Totale     |              |
|---------------|------------------|--------------|----------------------|--------------|---------------------|--------------|--------------------|----------|-------------------|--------------|------------|--------------|
|               | N.               | %            | N.                   | %            | N.                  | %            | N.                 | %        | N.                | %            | N.         | %            |
| Non usati     | 35               | 100.0        | 363                  | 99.5         | 1                   | 100.0        | -                  | -        | 3                 | 33.3         | 402        | 98.0         |
| Tibiali       | -                | -            | 2                    | 0.5          | -                   | -            | -                  | -        | 4                 | 44.5         | 6          | 1.5          |
| Entrambi      | -                | -            | -                    | -            | -                   | -            | -                  | -        | 2                 | 22.2         | 2          | 0.5          |
| <b>Totale</b> | <b>35</b>        | <b>100.0</b> | <b>365</b>           | <b>100.0</b> | <b>1</b>            | <b>100.0</b> | <b>-</b>           | <b>-</b> | <b>9</b>          | <b>100.0</b> | <b>410</b> | <b>100.0</b> |

## 10. Profilassi antibiotica e somministrazione (informazione richiesta dal 2002)

### Profilassi antibiotica

Principio attivo utilizzato nella profilassi antibiotica preoperatoria per tipo di intervento a cui il paziente è stato sottoposto (ricoveri compresi fra il **01/01/2002** e il **31/12/2005**).

Nr. totale interventi primari e di reimpianto: 500 di cui 1 (0.2%) con nome del principio attivo mancante

| Principio attivo         | Primario   |              | Reimpianto |              | Totale     |              |
|--------------------------|------------|--------------|------------|--------------|------------|--------------|
|                          | N.         | %            | N.         | %            | N.         | %            |
| Cefazolina               | 370        | 76.9         | 12         | 66.7         | 382        | 76.6         |
| Cefepime                 | 81         | 16.9         | 3          | 16.7         | 84         | 16.8         |
| Cefazolina + Gentamicina | 16         | 3.3          | 1          | 5.5          | 17         | 3.4          |
| Altro                    | 14         | 2.9          | 2          | 11.1         | 16         | 3.2          |
| <b>Totale</b>            | <b>481</b> | <b>100.0</b> | <b>18</b>  | <b>100.0</b> | <b>499</b> | <b>100.0</b> |

### Modalità di somministrazione antibiotico

Modalità di somministrazione del principio attivo utilizzato nella profilassi antibiotica preoperatoria a cui il paziente è stato sottoposto (ricoveri compresi fra il **01/01/2002** e il **31/12/2005**).

Nr. totale interventi primari e di reimpianto: 500 di cui 3 (0.6%) con tipo di somministrazione mancante

| Somministrazione | N.         | %            |
|------------------|------------|--------------|
| Dosi multiple    | 493        | 99.2         |
| Dose singola     | 4          | 0.8          |
| <b>Totale</b>    | <b>497</b> | <b>100.0</b> |

## 11. Trasfusioni (informazione richiesta dal 2004)

Numero di interventi effettuati su pazienti con data di ricovero compresa fra il **01/01/2004** e il **31/12/2005**, per **tipo di intervento** e **trasfusione**.

Nr. totale interventi primari, di reimpianto e di espianto: 286 di cui 4 (1.4%) con trasfusione mancante

| Trasfusioni        | Primario unicomp. |              | Primario bi/tricomp. |              | Reimpianto |              | Espianto |              | Totale     |              |
|--------------------|-------------------|--------------|----------------------|--------------|------------|--------------|----------|--------------|------------|--------------|
|                    | N.                | %            | N.                   | %            | N.         | %            | N.       | %            | N.         | %            |
| Autologa           | 2                 | 20.0         | 154                  | 59.5         | 1          | 10.0         | -        | -            | 157        | 55.7         |
| Autologa e omologa | -                 | -            | 105                  | 40.5         | 4          | 40.0         | -        | -            | 109        | 38.7         |
| Nessuna            | 8                 | 80.0         | -                    | -            | 4          | 40.0         | 1        | 33.3         | 13         | 4.6          |
| Omologa            | -                 | -            | -                    | -            | 1          | 10.0         | 2        | 66.7         | 3          | 1.0          |
| <b>Totale</b>      | <b>10</b>         | <b>100.0</b> | <b>259</b>           | <b>100.0</b> | <b>10</b>  | <b>100.0</b> | <b>3</b> | <b>100.0</b> | <b>282</b> | <b>100.0</b> |

## 2. Complicazioni

Incidenza delle complicazioni, insorte nel periodo di ricovero, negli interventi di protesizzazione effettuati su pazienti con data di ricovero compresa fra il 01/07/2000 e il 31/12/2005.

Nr. totale interventi: 596

| Tipi di complicazione  | N        | % complicazioni/<br>interventi |
|--|----------|--------------------------------|
| <b>Post-operatorie locali</b><br>lesioni da decubito, ematoma      | 3        | 0.5                            |
| <b>Post-operatorie generali</b><br>embolia, complicazioni urinarie | 2        | 0.3                            |
| <b>Intra-operatorie</b>  | -        | -                              |
| <b>Totale</b>  | <b>5</b> | <b>0.8</b>                     |

## Decessi

Non si sono registrati **decessi** in corso di ricovero.

Il numero di decessi registrati in corso di ricovero è stato verificato ed eventualmente corretto mediante confronto con la banca dati SDO.

### 13. Dati relativi alla durata della degenza pre-operatoria

#### ANNO 2000

Giornate di degenza pre-operatoria (media, minima e massima) per ciascuna tipologia di intervento dei pazienti con data di ricovero compresa fra il 01/07/2000 e il 31/12/2000.

|                                | N. | Degenza media pre-op. | Range degenza pre-op. |
|--------------------------------|----|-----------------------|-----------------------|
| Primario bi/tricompartimentale | 21 | 3.1                   | 1 - 32                |

#### ANNO 2005

Giornate di degenza pre-operatoria (media, minima e massima) per ciascuna tipologia di intervento dei pazienti con data di ricovero compresa fra il 01/01/2005 e il 31/12/2005.

|                                | N.  | Degenza media pre-op. | Range degenza pre-op. |
|--------------------------------|-----|-----------------------|-----------------------|
| Primario bi/tricompartimentale | 125 | 1.3                   | 1 - 3                 |
| Reimpianto                     | 7   | 1.1                   | 1 - 2                 |

### 14. Dati relativi alla durata della degenza post-operatoria

#### ANNO 2005

Giornate di degenza post-operatoria (media, minima e massima) per ciascuna tipologia di intervento dei pazienti con data di ricovero compresa fra il 01/01/2005 e il 31/12/2005.

|                                | N.  | Degenza media post-op. | Range degenza post-op. |
|--------------------------------|-----|------------------------|------------------------|
| Primario bi/tricompartimentale | 125 | 16                     | 5 - 37                 |
| Reimpianto                     | 7   | 9.4                    | 4 - 17                 |

## 15. Analisi della sopravvivenza

Nella tabella che segue sono riportati nella prima colonna il numero di interventi eseguiti nel periodo luglio 2000 - dicembre 2005. Nella seconda e terza colonna il numero di reimpianti eseguiti a revisione di questi interventi. I reimpianti possono essere stati effettuati nella stessa struttura dove è stato condotto l'intervento primario o in una struttura diversa dell'Emilia Romagna.

| <b>Tipo di intervento</b>      | <b>Numero interventi</b> | <b>N. revisioni eseguite nella stessa struttura</b> | <b>N. revisioni eseguite in struttura diversa</b> | <b>% revisioni</b> |
|--------------------------------|--------------------------|---|---|--------------------|
| Primario bi/tricompartimentale | 522                      | 7   | 2   | <b>1.7</b>         |
| Primario unicompartimentale    | 43                       | 3   | 2   | <b>11.6</b>        |
| Reimpianto totale              | 12                       | -   | -   | -                  |
| <b>Totale</b>                  | <b>577</b>               | <b>10</b>   | <b>4</b>  | <b>2.4</b>         |

Le curve di sopravvivenza, calcolate secondo il metodo attuariale, possono essere costruite in relazione ai principali fattori legati al paziente (sesso, età, corporatura, patologia), agli impianti (fissazione, mono-bicompartimentalità) e ai modelli commerciali più comunemente utilizzati. Una corretta valutazione della sopravvivenza deve essere condotta partendo da un collettivo di almeno 100 casi al fine di presentare indicazioni statisticamente stabili. La presente relazione contiene elaborazioni statistiche standard che permettono il confronto con i dati medi regionali. A richiesta il R.I.P.O. fornirà le elaborazioni ritenute di maggior interesse da ciascuna Unità Operativa.

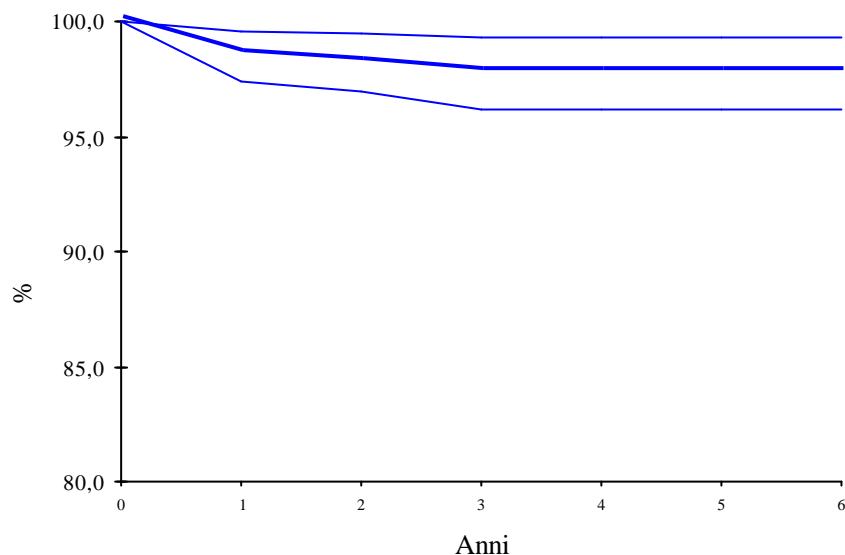


| <b>Dettaglio dei casi di protesi primaria bi-tricompartimentale che hanno subito una revisione</b> |   |  |                        |
|--|---|--|------------------------|
| <b>Protesi impiantata</b>  | <b>Causa di reimpianto</b>                  | <b>Tipo reimpianto effettuato</b>            | <b>Durata impianto</b> |
| Profix Conforming Plus<br>Smith & Nephew   | Dolore senza mobilizzazione                 | Reimpianto inserto e protesizzazione rotulea | <b>0.9</b>             |
| Profix Conforming<br>Smith & Nephew  | Mobilizzazione asettica componente femorale | Comp. femorale e inserto                     | <b>0.1</b>             |
| Profix Conforming<br>Smith & Nephew  | Mobilizzazione settica                      | Espianto in altra struttura                  | <b>2.3</b>             |
| Profix Conforming<br>Smith & Nephew  | Mobilizzazione asettica totale              | Espianto                                     | <b>0.5</b>             |
| Profix Conforming<br>Smith & Nephew  | Dolore senza mobilizzazione                 | Reimpianto inserto                           | <b>0.6</b>             |
| Profix Conforming<br>Smith & Nephew  | Mob. asettica componente femorale           | Comp. femorale e inserto in altra struttura  | <b>1.7</b>             |
| ROTAGLIDE<br>Corin Medical   | Usura inserto                               | Reimpianto inserto                           | <b>0.2</b>             |
| ROTAGLIDE<br>Corin Medical   | Dolore senza mobilizzazione                 | Inserto                                      | <b>0.3</b>             |
| ROTAGLIDE<br>Corin Medical   | Lussazione protesi                          | Comp. femorale e inserto                     | <b>0.5</b>             |
| <b>Dettaglio dei casi di protesi primaria unicompartimentale che hanno subito una revisione</b>    |   |  |                        |
| <b>Protesi impiantata</b>  | <b>Causa di reimpianto</b>                  | <b>Tipo reimpianto effettuato</b>            | <b>Durata impianto</b> |
| ALLEGRETTO UNI<br>Protek-Sulzer  | Mobilizzazione asettica                     | Reimpianto totale in altra struttura         | <b>1.5</b>             |
| ALLEGRETTO UNI<br>Protek-Sulzer  | Mobilizzazione asettica componente femorale | Reimpianto totale in altra struttura         | <b>2.0</b>             |
| ALLEGRETTO UNI<br>Protek-Sulzer  | Mobilizzazione asettica totale              | Reimpianto totale                            | <b>2.6</b>             |
| GENESIS UNI<br>Smith & Nephew  | Mobilizzazione asettica componente tibiale  | Reimpianto totale                            | <b>0.3</b>             |
| GENESIS UNI<br>Smith & Nephew  | Dolore senza mobilizzazione                 | Reimpianto totale                            | <b>1.4</b>             |

### Tavola di riepilogo interventi di artroprotesi primaria

| Tipo di intervento        | N. interventi | N. rimozioni | % di revisioni |
|---------------------------|---------------|--------------|----------------|
| Protesi bicompartimentale | 522           | 9            | 1.7            |

### Curva di sopravvivenza



### Risultati in dettaglio

| Anni | % in sede | i.c. al 95% |       |
|------|-----------|-------------|-------|
| 0    | 100.0     | 100.0       | 100.0 |
| 1    | 98.5      | 97.4        | 99.6  |
| 2    | 98.2      | 96.9        | 99.4  |
| 3    | 97.7      | 96.2        | 99.3  |
| 4    | 97.7      | 96.2        | 99.3  |
| 5    | 97.7      | 96.2        | 99.3  |

Per due pazienti è stato necessario re-intervenire per protesizzare anche la rotula

| Protesi impiantata                    | Causa di reimpianto            | Tempo intercorso dall'impianto primario |
|---------------------------------------|--------------------------------|---|
| Profix – Conforming<br>Smith & Nephew | Dolore rotuleo                 | 1.0 anni                                |
| Profix – Conforming<br>Smith & Nephew | Dolore senza<br>mobilizzazione | 2.4 anni                                |

Questi interventi non sono stati considerati fallimenti dell'impianto, vengono segnalati per quantificare il ricorso ad un secondo tempo chirurgico